

# ГИМАЛАЙСКИЙ ИНСТИТУТ НАУЧНЫХ ИССЛЕДОВАНИЙ «УРУСВАТИ»: ИСТОРИЯ И СОВРЕМЕННОСТЬ

HIMALAYAN INSTITUTE OF ACADEMIC RESEARCH  
'URUSVATI': HISTORY AND MODERNITY



© 2021 **Анатолий Андреевич Лебеде́нко**

кандидат педагогических наук, кандидат философских наук, Международный Центр Рерихов, Москва, Россия  
alebedenko1961@yandex.ru; ORCID ID: 0000-0001-9793-0869

**Anatoly A. Lebedenko**

PhD (Pedagogy), PhD (Philosophy), International Centre of  
Roerichs, Moscow, Russia; alebedenko1961@yandex.ru  
ORCID ID: 0000-0001-9793-0869

Статья освещает вопросы, связанные с историей создания семейством Рерихов в Индии в 1928 г. Института «Урусвати», с его многогранной деятельностью, направлениями научных исследований, сотрудничеством с известными учеными, научными центрами, музеями и библиотеками разных стран мира. Дирекция Института стремилась ввести в научную сферу результаты обширных изысканий, открытых и собранных Рерихами в 1924–1928 гг. на маршруте Центрально-Азиатской экспедиции, и на этом фундаменте комплексно продолжить начатые исследования. Инициативу открытия в Индии специального научного учреждения именно русскими нельзя считать случайностью. Русские ученые-востоковеды и путешественники в XIX–XX вв. активно исследовали малоизученные просторы Азии. Круг их интересов лежал в области того древнего и прямого пути, который связывал народы Юго-Восточной Азии с Россией через Сибирь и Тибетское нагорье в направлении Индии. Изучение возможностей прямого общения России с Индией через Тибет в прошлом, настоящем и будущем все больше сближало Рерихов с индийской культурой, останавливало их внимание на проблемах, связанных с русско-индийским культурным и научным сотрудничеством. Поэтому организация на индийской территории независимого научного центра, преследующего такие цели, имела для Рерихов первостепенное значение. Несмотря на отдаленное



географическое положение «Урусвати», гималайский Институт вмещает в себя все особенности, присущие русским центрам науки и культуры. Это во многом определило его международную специфику и явило уникальный пример синтеза культур двух стран — России и Индии. Автор затрагивает проблему возрождения основанного Рерихами «города знаний» в XXI в.

*Ключевые слова:* семья Рерихов, Россия, Индия, Институт «Урусвати», культурное сотрудничество, город знаний, интернационализм

*Для цитирования:* Лебеденко А. А. Гималайский Институт научных исследований «Урусвати»: история и современность. *Восточный курьер / Oriental Courier*. 2021. № 3–4. С. 257–274. DOI 10.18254/S268684310018031-2

The article covers issues related to the history of the establishment of the Urusvati Institute by the Roerichs in India in 1928, its multifaceted activities, directions of scientific research, cooperation with famous scientists, scientific centers, museums, and libraries from different countries of the world. The management of the Institute aimed to introduce into the scientific sphere the results of extensive research discovered and collected by the Roerich family in 1924–1928 on the route of the Central Asian expedition, and on this foundation to comprehensively continue the research begun. The initiative to open a special scientific institution in India by the Russians cannot be considered an accident. Russian Orientalists and Travelers in the 19<sup>th</sup>–20<sup>th</sup> centuries actively explored the little-explored expanses of Asia. The circle of their interests lay in the area of that ancient and direct path that connected the peoples of Southeast Asia with Russia through Siberia and the Tibetan plateau in the direction of India. The study of the possibilities of direct communication between Russia and India through Tibet in the past, present, and future brought the Roerichs closer to Indian culture and drew their attention to the problems associated with Russian-Indian cultural and scientific cooperation. Therefore, the organization of an independent research center on Indian territory having such goals as its object was of paramount importance for the Roerichs. Despite the remote geographical location of Urusvati from Russia, the Himalayan Institute contains all the features inherent in Russian centers of science and culture. This largely determined its international specificity and provided a unique example of the synthesis of two countries' cultures: Russian and Indian ones. The author touches upon the problem of this City of Knowledge revival in the 21<sup>st</sup> century.

*Keywords:* The Roerichs, Russia, India, the 'Urusvati' Institute, cultural cooperation, city of knowledge, internationalism

*For citation:* Anatoly A. Lebedenko. Himalayan Institute of Academic Research 'Urusvati': History and Modernity. *Vostochnyi Kurier / Oriental Courier*. 2021. No. 3–4. Pp. 257–274. DOI 10.18254/S268684310018031-2

## ИСТОРИЯ ВОЗНИКНОВЕНИЯ ИНСТИТУТА

В долине Кулу в Индии семейство Рерихов (*Илл. 1*) почти 20 лет проводило в имении в Наггаре большую художественную, литературную, общественную, научную и организацион-

ную работу. 12 июля 1928 г.<sup>1</sup> в Дарджилинге Рерихи основали Гималайский Институт научных исследований «Урусвати». Президентом нового уникального многопрофильного научного учреждения стал основатель и председатель правления Института академик Н. К. Рерих, почетным президентом — его супруга, философ

1 В публикациях встречаются и другие даты: 24 июля 1928 г. (согласно указаниям Н. К. Рериха) и 1929 г. (начало деятельности в долине Кулу, куда институт перебазировался в декабре 1928 г.).



Илл. 1. Семья Рерихов в Кулу

По: Международный центр Рерихов. URL: [https://icr.su/upload/medialibrary/b6c/48\\_.jpg](https://icr.su/upload/medialibrary/b6c/48_.jpg) (accessed 12.11.2021)

Елена Ивановна Рерих, в чью честь институт и получил название «Урусвати», что в переводе с санскрита означает «Свет утренней звезды». В XX в. этот символ Матери Мира был воплощен в облике Елены Ивановны, которой Махатмы дали имя Матери Агни-Йоги. Директором Института стал Юрий Николаевич Рерих — ученый, впоследствии значительно усиливший отечественную школу востоковедения (Илл. 2). В декабре того же года Рерихи перебазировали Институт в долину Кулу. В Наггаре семья начала реконструкцию части бывших построек для технических нужд научного учреждения и строительство нового здания под будущую биохимическую лабораторию. Здание Института «Урусвати» (Илл. 3, 4) находится на высоте



Илл. 2. Ю. Н. Рерих у входа в институт «Урусвати». 1930-е гг.

По: Международный центр Рерихов. URL: <https://icr.su/rus/family/gnr/02.php> (accessed 12.11.2021)

1900 м над уровнем моря, а дом и сад имения Рерихов и сам Наггар — метров на 70 ниже.

В Наггаре наиболее сильно проявлен дух Рерихов в Индии, и в этой части Гималаев по сей день ощущается их влияние, почитаются труды русской семьи на благо народов всего мира. Сами же они всегда видели себя лишь скромными тружениками науки, считая свои изыскания будничным делом. У каждого члена семьи оно было свое, но общая цель — едина, и о ней С. Н. Рерих пишет из Кулу в разгар деятельности Института в письме профессору Парижского университета Георгию Гавриловичу Шкляверу от 19 апреля 1934 г.: «Живем мы здесь, как обычно, работаем, собираем материал, который со временем послужит на пользу человечеству» [Рерих, 2004, с. 52].



Илл. 3. Здания Института «Урусвати»

По: Международный центр Рерихов. URL: <https://icr.su/rus/family/gnr/02.php> (accessed 12.11.2021)

Фото © 2004 А. Ключев

### СТРУКТУРА ИНСТИТУТА «УРУСВАТИ»

В первый же год деятельности в институте были созданы отделы археологии, родственных наук и искусств, отдел естественных наук и прикладных исследований, медицинский отдел, научная библиотека, музей для размещения коллекций Института [Годовой отчет... 2007, с. 41]. Все отделы состояли из секций — узкоспециализированных подразделений, отвечающих общему направлению его деятельности.

Отдел археологии подразделялся на секции общей истории, истории культур Азии, истории древнего искусства, лингвистики и филологии. Отдел естественных наук занимался исследованиями в области ботаники, зоологии, метеорологических и астрономических наблюдений, изучения космических лучей в высокогорных условиях. В медицинском отделе изучали древнетибетскую медицину и фармакопею, а в созданной биохимической лаборатории исследовались средства борьбы с онкологическими заболеваниями.

### Цели и задачи Института

В задачу института входила обработка обширных материалов, собранных Рерихами в 1924—



Илл. 4. Первое издание книг философского учения Живой Этики

По: Международный центр Рерихов. URL: <https://icr.su/rus/family/hir/02.php> (accessed 12.11.2021)

1928 гг. в Центрально-Азиатской экспедиции и комплексное продолжение исследований. В те годы Ю. Н. Рерих, участник Трансгималайской экспедиции отца, писал: «Осознание значимости пространства Центральной Азии и необходимости постоянного и последовательного его изучения... привело к созданию Института Гималайских исследований» [Рерих, 1998, с. 71]. Проникая в метаисторические сферы в работе научной мысли, Юрий Николаевич своеобразно продолжал научно-художественное творчество отца. На убедительном языке исторических, этнографических и лингвистических фактов он излагал идеи, отражающие культурное единство народов Центральной Азии, создавал панорамную картину их жизни.

Богатый творческий опыт Н. К. Рериха связывал археологические знания с историко-культурным и проявлялся на его картинах, в литературном наследии, помогал поддерживать преемственность и охрану лучших достижений культуры. Светоносностью картин, чистотой и ясностью мысли, искусством воображения Николай Рерих в своем творчестве созвучал с духовными трудами Е. И. Рерих, особенности философского творчества которой достойно

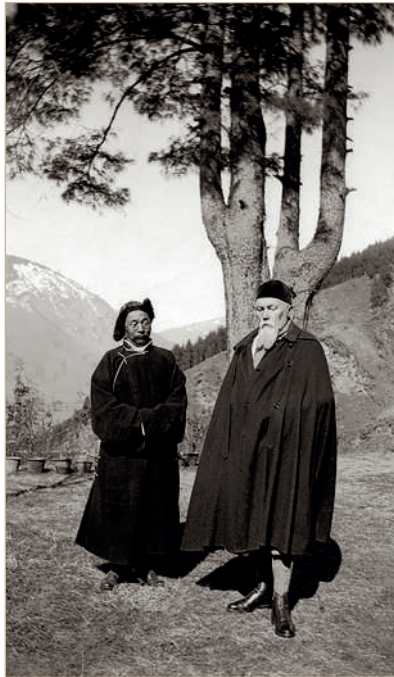


оценены далеко не всеми, но именно в них закладывались идеи будущей научной деятельности Института «Урусвати».

Достижения института в 30-е гг. представляли собой лишь начало пути в будущее. Называя «Урусвати» научной станцией и видя, что в перспективе институт должен развиваться в многофункциональный научный комплекс, Елена Ивановна писала американским сотрудникам: «Станция должна развиваться в Город Знания. Мы желаем в этом Городе дать синтез достижений, потому все области науки должны быть впоследствии представлены в нем. И так как Знание имеет своим источником [ве]сь Космос, то и участники станции должны принадлежать всему миру, то есть всем национальностям, и как Космос неделим в своих функциях, так и ученые мира должны быть неделимы в своих достижениях, то есть объединены в теснейшем сотрудничестве. Место станции избрано совершенно сознательно и обдуманно, ибо Гималаи представляют неисчислимые возможности во всех отношениях и внимание всего научного мира сейчас обращено именно на эти высоты. Изучение новых космических лучей, дающих человечеству новые ценнейшие энергии, возможно только на высотах, ибо все самое тонкое и самое ценное и мощное лежит в более чистых [сл]оях атмосферы. Не являются ли горы величайшими магнитными станциями? Не следует ли исследовать магнетизм и электричество? Исследование магнитных токов не даст ли безопасность воздухоплавания? Ведь в области изучения магнитных токов наука еще в младенческом состоянии, и современные аппараты лишь игрушки, между тем как “наблюдения и исследования привели бы к великому открытию”. Потому нам так хотелось бы начать эти наблюдения и исследования на нашей станции, “условия наш[ей] местности особенно хороши для этого”. Также разве не заслуживают внимания все метеорические осадки, осаждающиеся на снежных вершинах и несомые в долины горными потоками. Для астрономических наблюдений условия здесь совершенно исключительны, особенно в

Кейланге [поселение, монастырь, на север от долины Кулу, через перевал Ротанг], где мы легко можем иметь арендованное отделение станции. Геологически Гималаи также интересны, ибо стоят свидетелями многих веков и пещеры их хранят не одну тайну для археологов, зоологов и антрополог[ов]. Количество горячих и других неисследованных источников велико, так же, как и горных озер с различными свойствами, согласно указаниям местных жителей. Переходя к ботанике, зоологии и орнитологии, Вы уже знаете из репортов ботаников и зоолог[ов], насколько они довольны результатами своих работ; все редчайшие лечебные травы сосредоточены на этих горах, и сколько новых, неизвестных видов удалось найти за короткое время. В смысле археологии, конечно, эта долина – одна из наиболее богатых, ведь культура Индии была сосредоточена на Севере. Имеются следы большой буддийской культуры. Очень примечательно здесь количество языков среди горных племен, часто две рядом [жи]вущие деревни абсолютно не понимают друг друга. Также здесь наблюдаются необычайные огненные проявления, свидетелями которых являются многие местные обитатели, и мы сами не раз видели их, о чем я уже писала. ... Основание Города Синтетического Знания есть великое мировое дело, потому не просить, но требовать содействия можем мы. Не для себя работаем мы, но для человечества, ведь каждый готов приложить лучшие усилия на Общее Благо, пусть и другие поймут это чистое устремление и загорятся огнем устремления к продвижению человечества на пути к синтетическому знанию. Эта станция — первая станция на Гималаях, на которую, повторяю, обращено внимание всего ученого мира, интересующегося нахождением новых энергий» [Рерих, 1999а, с. 119–120].

Николай Рерих принимал самое непосредственное участие в деятельности Института (Илл. 5) и пристально следил за достижениями передовых ученых всего мира. В одном из очерков он пишет: «...мы радуемся каждому достижению, будет ли это в области искусства или науки. Мы глубоко интересуемся передачею мысли



Илл. 5. Лобзанг Мингиюр Дордже и Н. К. Рерих. 1930-е гг.

По: Международный центр Рерихов. URL: <https://icr.su/upload/medialibrary/b6c/48.jpg> (accessed 12.11.2021)



Илл. 6. Ю. Н. Рерих и ученые ламы в Институте «Урусвати». 1930-е гг.

По: Международный центр Рерихов  
URL: <https://icr.su/upload/medialibrary/b6c/48.jpg>  
(accessed 12.11.2021)

на расстояние и всем сопряженным с энергией мысли. Об этом уже давно были беседы с покойным Бехтеревым, с Рейном, с Метальниковым. Область мозга и сердца, так выдвинутая сейчас учеными всего мира... [и] есть самое реальное научное познание» [Рерих, 1996, с. 605]. В книге «Беспредельность» сказано: «Ведь сердце — вместилище всех тонких энергий. Тончайшие токи звучат на сердце» [*Учение Живой Этики*, 1995, с. 471].

В 30-х гг. прошлого века Институт обменивался публикациями с 285 институтами, университетами, музеями, библиотеками, научными обществами. Ежегодник «Журнал Института Гималайских исследований “Урусвати”» печатал статьи сотрудников Института, затрагивающие широкий спектр научных дисциплин. В нем выходили материалы по археологии, этнографии,

ботанике, отчеты экспедиций, ежегодные годовые отчеты. Директор Института Ю. Н. Рерих вел активную научную деятельность, участвовал во многих экспедициях. Кроме исследований в Центрально-Азиатской и Маньчжурской экспедициях, Юрий Николаевич «первый произвел ряд археологических раскопок в Кулу и прилегающих областях индийских Гималаев. В Лахуле он обнаружил три типа древних погребений, по преданию, принадлежащих пришельцам с севера... В Кулу, Лахуле, Спити Ю. Н. Рерих собрал ценнейшую этнографическую коллекцию и провел лингвистическое обследование Лахуля. В старинных буддийских монастырях ему удалось собрать уникальную коллекцию тибетских рукописей и книг. Юрий Николаевич вел работу над серией “Тибетика”, посвященной древностям Тибета. Вместе с этим он упорно трудил-



ся над созданием тибетско-санскритско-русско-английского словаря» [Беликов, 1998, с. 31].

Труды Юрия Николаевича, посвященные проблемам ориенталистики, свидетельствуют о том, что он был достойным преемником отца в методологии проведения исследований, анализе полученных данных и их интерпретации. Результаты исследований Ю. Н. Рериха были всегда основаны на «истинных впечатлениях», полученных во время экспедиций, будь то археологические раскопки или изучение памятников древности, беседы с ламами или старейшинами отдаленных поселений (Илл. 6). Эта методология проявлялась и при исследовании древнейших манускриптов, особенно тех, которых прежде не касалась рука европейца.

Н. К. Рерих записал в путевом дневнике о своем методе изучения Азии: «Никакой музей, никакая книга не дадут право изображать Азию и всякие другие страны, если вы не видели их своими глазами, если на месте не сделали хотя бы памятных заметок. Убедительность, это магическое качество творчества, не объяснимое словами, создается лишь наслаением истинных впечатлений действительности» [Рерих, 2007, с. 8]. Метод изучения истории и культуры Н. К. Рериха основывался на синтезе научного и художественного восприятия изучаемого явления, и Юрий Николаевич освоил этот метод в самом начале научной деятельности. Еще в студенческие годы Юрий Рерих заметил: «Меня очень заинтересовали татары и монголы, особенно их былины и песни кочевий. Если когда-нибудь мне придется писать об этом мире степей и каких-то тайных взаимодействий культуры, обязательно помещу в книге папин “Dream of the Orient” [“Сон Востока”], ибо чем больше читаю, тем больше убеждаюсь, что это лучшее картинное изображение того, что сказано в уйгурском сказании...» [Рерих, 2002, с. 32].

Свое научное кредо Николай Рерих сформулировал так: «Главная наша задача изучать факты честно. Мы должны почитать науку как истинное знание, без предпосылок, ханжества, суеверия, но с уважением и мужеством» [Рерих, 1992, с. 24].

В 1934 г. младший сын Рерихов Святослав Николаевич интенсивно занимался лекарственными растениями. Несколько лет подряд он разводил, изучал и описывал лекарственное растение под названием *кут*. Это растение, в котором целебными свойствами обладает корень, очень широко известно с глубокой древности под названием *costus* и является универсальным средством, упоминаемым в санскритских источниках, у китайцев, сирийцев, арабов, греков, римлян и т. д.

В библиотеке Международного Мемориального Треста Рерихов (ММТР)<sup>2</sup> (Илл. 7) сегодня хранится целый ряд книг (Илл. 8), в которых приведена информация о лекарственных растениях Гималаев. Если обобщить сведения из этих книг о корне *кут*, то можно выделить следующие области его применения: воскурения и ароматические препараты для религиозных целей, приготовление бодрящих и тонизирующих ванн, лечение маслом корней *кута* ревматизма, астмы, зубной боли; лечение нарывов и язв, даже запущенных.

Экономический кризис, охвативший западные страны в конце 1930-х гг., практически прервал финансовую поддержку деятельности Института извне. Некоторое время «Урусвати» функционировал благодаря личным средствам Рерихов, получаемым от продажи картин, но это были ничтожно малые суммы, явно недостаточные для реализации первоначальной программы исследований, а с началом Второй мировой войны их пришлось законсервировать совсем. Только в конце XX в., через несколько десятилетий после ухода из жизни родителей и старшего бра-

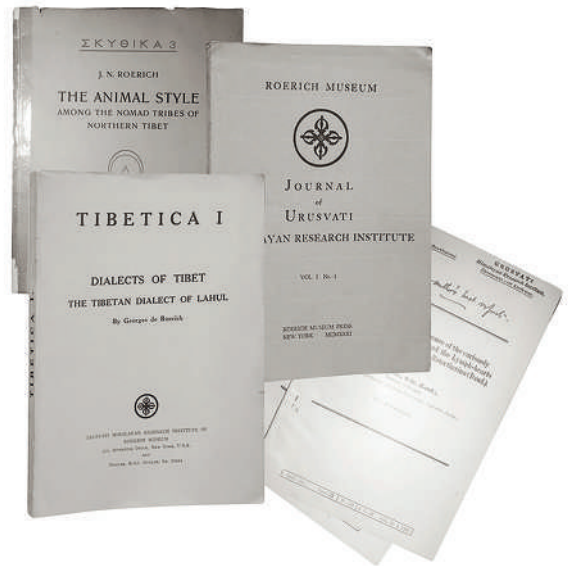
2 Индийско-российская организация призванная сохранять и популяризировать наследие Рерихов, укреплять культурные связи между Россией и Индией. Трест создан в 1993 г. С. Н. Рерихом. В состав ММТР вошли, наряду с индийскими деятелями, представители Российского Посольства и МЦР в лице востоковеда Л. В. Шапошниковой. См. *Международный центр Рерихов*. URL: <https://icr.su> (accessed 27.01.2021).



Илл. 7. Институт «Урусвати». Библиотека  
Из фондов Мемориальной библиотеки Рерихов,  
МЦР

та, С. Н. Рерих вернулся к идее комплексного Института, основанного на концепции Живой Этики. В 1980-е гг. он неоднократно обращался в АН СССР с предложением о «расконсервации» Института «Урусвати», однако тогда его предложение так и осталось неосуществленным.

Создавая в 1989 г. Советский Фонд Рерихов, впоследствии переименованный в Международный Центр Рерихов (МЦР), Святослав Николаевич заложил в концепцию Центра-Музея имени Н. К. Рериха в Москве широкую научную программу, предусматривающую возрождение «Урусвати». «В перспективе мне видится, — пишет Святослав Николаевич, — что Институт “Урусвати”, где, как Вам известно, в полном порядке сохраняются уникальные коллекции, может стать индийским филиалом Центра-Музея на правах совместного советско-индийского учреждения. ... Конечно, окончательное решение вопроса потребует разработки многих юридических вопросов, а также приезда для приемки коллекций группы специалистов (орнитолога,



Илл. 8. Издания Института «Урусвати»  
Из фондов Мемориальной библиотеки Рерихов,  
МЦР

зоолога, ботаника, а также, вероятно, археолога и фольклориста), — но все это вполне разрешимо» [Рерих, 2005, с. 375].

## ОСНОВНЫЕ ОСОБЕННОСТИ МЕТОДОЛОГИИ

Новаторский комплексный, междисциплинарный исследовательский подход Института «Урусвати» опережал свое время. Важнейшей особенностью Института, как и прежде, остается концептуальная основа его деятельности — философское Учение Живой Этики, в котором, по мысли Л. В. Шапошниковой, даны новые знания «о космической эволюции человечества ... причинах и роли человека в ее сложных процессах» [Шапошникова, 2005, с. 26].

Ключевую роль в формировании философии космической реальности сыграло глубокое изучение Рерихами древней культуры долины Кулу и других культурных и природных регионов Индии и Центральной Азии. Зерна этой философии Рерихи находили в культурных традици-





ях народов Индии, России и других стран, в эмпирической логике западной науки. Святослав Рерих спрашивал: «Где проходит граница между энергией и материей? — Ведь Материя — это кристаллизованная энергия на этом плане восприятия жизни» [Рерих, 2004, с. 166].

Важное место в работе Института «Урусвати» занимали экспедиции в долину Кулу и близлежащие районы Тибета. Так применялся метод *подвижности деятельности сотрудников*, позволявший Рерихам собирать обширный научный материал, дополняющий и развивающий ранние материалы Центральноазиатской экспедиции.

Комплексная междисциплинарная экспериментальная деятельность «Урусвати» требовала от ученых высокой культуры, самодисциплины и широкого кругозора, пересмотра неоправданно забытых находок прошлого в области медицины, истории, археологии, алхимии, астрологии, филологии. «...Всеобщий синтез... отвечает требованиям современной науки» и «отразил бы историческое развитие стран Востока в совокупности» [Рерих, 1999б, с. 18].

Следовало принимать во внимание, что в опытах участвует сам исследователь, на которого оказывают влияние люди и животные, место, время и другие — обычно игнорируемые — условия. Именно сами Рерихи, закладывавшие основы новой одухотворенной науки, являли пример утонченного синтеза в подходе к культурной и исследовательской деятельности. Рерихи всегда старались установить связи с российскими учеными, что было очень трудно осуществить в те годы (вспомним, например, трагическую историю академика Николая Вавилова) [Крылов, 2013].

Особенности методологического подхода семейства Рерихов естественно вытекали из новой философии философской системы Живая Этика, созданной Е. И. Рерих в Гималаях в сотрудничестве с махатмами Востока.

«Глубокая и в известной степени передовая концепция эффективного и экономичного метода исследования воплощена в этом новом аванпосте науки с символическим названием

“Урусвати” (Утренняя звезда), олицетворяющем восходящий свет новой науки. Здесь обеспечены, **во-первых**, оборудование и подходящий климат для круглогодичного изучения материала, который находится в ближайшей округе, — материала, привлекающего внимание археологии, филологии, ботаники, биохимии, астрономии и метеорологии. **Во-вторых**, это будет передовой полевой штаб, откуда смогут отправляться экспедиции по районам в любом направлении, сокращая тем самым сроки и маршрут своего пути», — писал директор Института об особенностях его деятельности [Рерих, 1998, с. 71].

### НАПРАВЛЕНИЯ НАУЧНОЙ ДЕЯТЕЛЬНОСТИ ИНСТИТУТА

За десять лет своей деятельности Институт на базе уникальной природы Индии, ее древнего историко-археологического и культурно-этнического наследия, а также в исключительных атмосферных условиях Гималаев провел за довольно краткий срок поистине грандиозную работу по многим научным направлениям. Особенно следует выделить: археологические исследования (*Илл. 9*); историко-этнографические, лингвистические, культурологические изыскания (*Илл. 10*); медицинские исследования по сбору лекарственных трав и изучение древних источников сведений по тибетской медицине (*Илл. 11*); создание биохимической лаборатории (*Илл. 12*), одной из задач которой было проведение исследований по применению восточной фармакопеи в практике лечения раковых заболеваний, а также разработки по многим другим курсам медицинской науки; создание в Институте физической лаборатории с целью изучения космических излучений.

Под руководством Рерихов были собраны обширные коллекции: этнологическая, ботаническая, зоологическая, минералогическая и археологическая, представлявшие огромное научное значение, некоторые из них — в нескольких экземплярах. Часть коллекций формировалась для научных учреждений стран, сотрудничавших с «Урусвати» и поддерживавших



Илл. 9. Камень с буддийской молитвой «Ом мани падме хум» из коллекции Института «Урусвати»  
Из фондов Мемориальной библиотеки Рерихов, МЦР



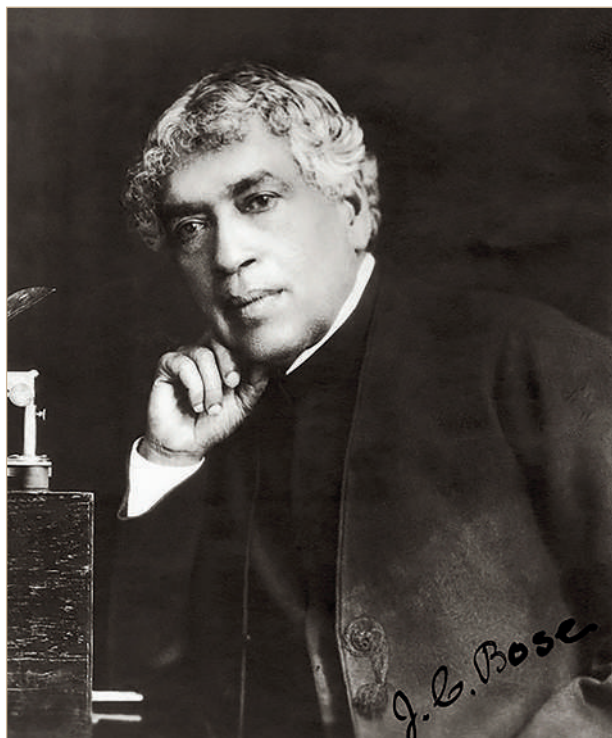
Илл. 10. Один из кабинетов  
Института «Урусвати». 1930-е гг.  
Из фондов Мемориальной библиотеки  
Рерихов, МЦР



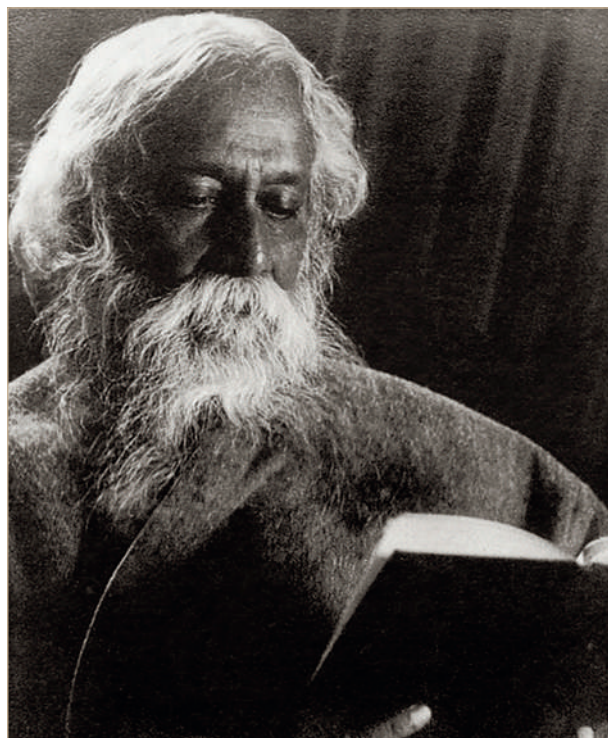
Илл. 11. Коллекция сборов лекарственных трав  
Из фондов Мемориальной библиотеки  
Рерихов, МЦР

Илл. 12. Институт  
Гималайских исследований «Урусвати»  
Биохимическая лаборатория  
Из фондов  
Мемориальной  
библиотеки Рерихов,  
МЦР





Илл. 13. **Индийский ученый Джагадис Чандра Бос**  
Из фондов Мемориальной библиотеки  
Рерихов, МЦР



Илл. 14. **Рабиндранат Тагор**  
Из фондов Мемориальной библиотеки  
Рерихов, МЦР

его исследовательскую деятельность. Для Мичиганского университета США была собрана богатая энтомологическая коллекция и гербарий из 3700 единиц, представлявших около 1500 видов растительности; для Ботанического сада в Нью-Йорке была составлена коллекция семян и собрано 3800 образцов гималайской флоры; Национальный музей естественной истории в Париже получил около двух тысяч образцов горных растений и коллекцию семян.

### СОТРУДНИЧЕСТВО С МИРОВЫМ НАУЧНЫМ СООБЩЕСТВОМ

К работе в Институте были привлечены известные индийские ученые Чандрасекхара В. Раман, Джагадиш Чандра Бос (Илл. 13), видные представители индийской литературы, философии, искусства, просвещения Рабиндранат Тагор (Илл. 14), Абаниндрнатх Тагор,

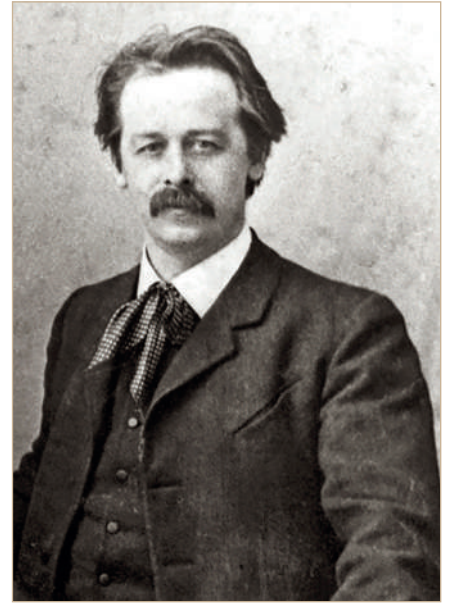
Ашит Кумар Халдар, Сунити Кумар Чаттерджи, Рамананда Чаттерджи, Сарвепалли Радхакришнан, Свами Сатьянанд Сарасвати, Теджа Сингх, Сурендранатх Дасгупта, К. П. Падманабхам Тампи, Р. М. Равал и многие другие: список незаурядных личностей свидетельствовал об истинных возможностях Института, поднимая его творческий и научный статус в глазах представителей европейского научного сообщества.

В списках почетных советников по науке, членов-корреспондентов и постоянных сотрудников Института появились имена таких известных западных ученых, как лауреаты Нобелевской премии А. Эйнштейн, Р. Милликен (Илл. 15), Л. де Бройль, президент Американского археологического института Р. Магоффин, знаменитый путешественник Свен Гедин, профессор Института Пастера в Париже С. И. Метальников (Илл. 16), доктор медицины К. К. Лозина-



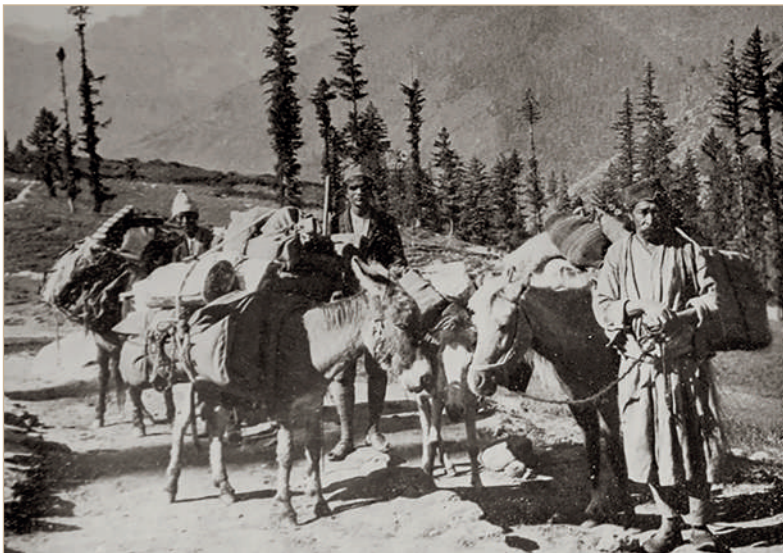
Илл. 15. Лауреаты Нобелевской премии А. Эйнштейн и Р. Милликен (в первом ряду)

Из фондов Мемориальной библиотеки Рерихов, МЦР



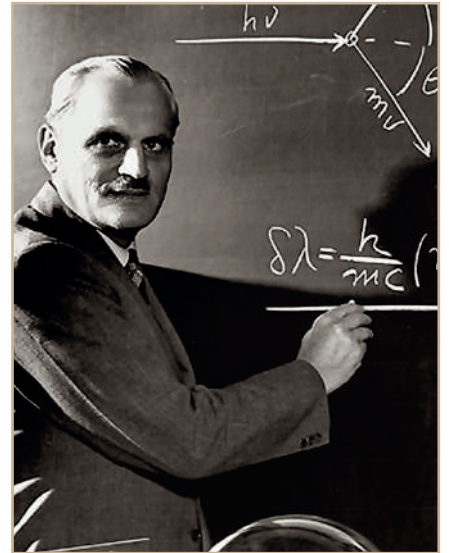
Илл. 16. Русский биолог С. И. Метальников

Из фондов Мемориальной библиотеки Рерихов, МЦР



Илл. 17. Караван доктора Кельца. Лахуль, 1930

Из фондов Мемориальной библиотеки Рерихов, МЦР



Илл. 18. Профессор Чикагского университета, физик Артур Холи Комптон

Из фондов Мемориальной библиотеки Рерихов, МЦР



Лозинский, Клод Бюнсон; востоковед Чарльз Ланман, директор Ботанического сада в Нью-Йорке Элмер Дрю Мёррилл, профессор Мичиганского университета Вальтер Кельц (*Илл. 17*), профессор Кенг (Китай), академик Н. И. Вавилов и многие другие (*Илл. 18*).

Институт приобрел обширные научные связи в разных странах мира со многими университетами, научными центрами, музеями и библиотеками. Помимо осуществляемых совместных научных проектов, Институт обменивался публикациями и литературой с 285 научными организациями. Так, медицинский отдел Института наладил сотрудничество с биохимиками Гарвардского университета (Кембридж, США). Отчасти благодаря этому, а также в результате обширной изыскательской деятельности во многих регионах Тибета институт собрал богатую научную библиотеку, содержащую публикации западных и индийских ученых по Центральной Азии. Особую ценность представляла редчайшая коллекция тибетских рукописей и книг, в том числе манускриптов по древней тибетской медицине. По результатам научных работ институт выпускал ежегодник «Журнал Института Гималайских исследований “Урусвати”», публиковались монографии сотрудников.

Благодаря многосторонней научно-организационной и исследовательской деятельности Рерихов Институт «Урусвати» стал известным международным научным центром, в котором разворачивалось комплексное изучение Центральной Азии.

### СОВРЕМЕННОЕ СОСТОЯНИЕ И ПЕРСПЕКТИВЫ РАЗВИТИЯ

История Института не завершилась на довоенном периоде, — до 1941 г. — продолжается она и сегодня. Современный этап полностью наследует научным традициям работы Института «Урусвати», заложенным в 30-е гг. XX в. Суть методологии Рерихов с учетом развития философии космической реальности содержится в

трудах Л. В. Шапошниковой<sup>3</sup> и заключается в применении принципов новой науки, подводящей к научным и культурным достижениям человечества с точки зрения выявления в них сторон внутренней и внешней, духовной и материальной; в международном характере научно-культурной деятельности, заключающейся в привлечении ученых, музейных и других специалистов из разных стран мира. Особое значение имеет сотрудничество российских и индийских ученых и культурных деятелей, подвижность научно-культурных исследований, проведение экспедиций для изучения природного и культурного многообразия Центральной Азии, претворение философских и научных представлений о культуре в практику в сфере научных исследований, изучение достижений культуры, прямое общение с народами Центральной Азии, использование уникального своеобразия долины Кулу и близлежащих районов в научных исследованиях, налаживание диалога культурных традиций.

Нижеследующие предложения по восстановлению и развитию научно-культурного центра Рерихов в Кулу обусловлены как тем, что сделано Рерихами в Институте, так и исторически сложившейся ситуацией с наследием Рерихов в Кулу.

В 2018 году исполнилось 90 лет с момента создания Института Гималайских исследований. Близких к Живой Этике мировоззренческих идей придерживались отечественные мыслители В. С. Соловьев, К. Э. Циолковский, Н. А. Бердяев, В. И. Вернадский, П. А. Флоренский, А. Л. Чижевский и другие гиганты русского возрождения на рубеже XIX–XX вв. Самая актуальная тенденция современной науки — сближение естественных и гуманитарных наук, и ее провозвестником стал Институт «Урусвати», важным направлением исследований которого считалась полезность для человека флоры и фауны, их уникальные особенности в горных районах.

3 Людмила Васильевна Шапошникова (1926–2015) — востоковед, писатель, путешественник и общественный деятель, более половины творческой жизни посвятившая исследованию наследия семьи Рерихов.



Принимая во внимание необходимость преемственности, философское Учение Живой Этики и наследие Рерихов вместе с ноосферной теорией культурного ландшафта и теорией геокультур, изученных зарубежными и российскими исследователями, предполагающих изучение Гималаев (как и любой другой регион) в своей целостности, должны стать концептуальными элементами Института «Урусвати». В рамках этой концепции культура рассматривается в генетической связи с пространством и ландшафтом, а пейзаж воспринимается как результат многовекового культурного влияния.

Крупнейший ученый-востоковед, археолог и путешественник Ю. Н. Рерих писал об уникальности Гималаев, требующих тщательного исследования данного региона. Современные исследования показывают, что язык и менталитет народов тесно связаны с особенностями окружающего ландшафта — его рельефом, климатом, колоритом и площадью. Традиционный, местный взгляд всегда глубже любой поверхностной и глобалистской позиции, так как уникальная культурная традиция каждого народа укоренена в природном ландшафте.

Географическое положение Гималаев как центра Азии очень важно. Различные народы пересекали ее географическое пространство, изменяя облик планеты, взаимодействуя друг с другом, сохраняя зерна древней мудрости. Образовавшийся на перекрестке древних миграций плавильный котел трансформировал и объединял народы. В современном мире межкультурные коммуникации становятся одной из важнейших проблем, заставляя общество обсуждать вопросы сохранения и утраты идентичности, способности выборочно адаптировать нововведения, сохраняя основу каждого национального менталитета и национальной идентичности. В этом отношении Гималаи как область исследований могут дать основу для дальнейших теоретических выводов и практических разработок, способных справиться с разрушительным влиянием глобализации на локальные культуры.

Рерихи рассматривали планету Земля в неразрывной связи с Космосом, не только в смысле «энергетической вертикали», определяющей ценности и духовные идеи каждой культуры, но и в ее естественнонаучном измерении. Предполагалось изучение характеристик метеорной пыли на ледниках высокогорных трассах и плато, влияние планет Солнечной системы и влияние излучения из далекого космоса. Сегодня появились новые способы изучения космического воздействия с использованием точного научного оборудования. Так, в 80-х гг. прошлого века С. Н. Рерих обратился в Академию наук СССР с предложением о создании в Гималаях сети биосферных станций для организации системы мониторинга параметров окружающей среды.

Таким образом, возобновление деятельности Института «Урусвати» подразумевает развитие всех упомянутых направлений, объединенных в систему «Космос — Культура — Человек — Ландшафт», построенной на методологической основе, упомянутой выше.

### ДОЛГОВРЕМЕННЫЕ МЕРЫ ПО РАЗВИТИЮ ИНСТИТУТА «УРУСВАТИ»

Главная задача настоящего времени сводится к созданию научно-лабораторной базы для проведения современных исследований, к формированию творческих коллективов для реализации стоящих перед Институтом задач и организации научных изысканий. Учитывая необходимость преемственности, концептуальной основой возобновления деятельности «Урусвати» должны стать философия Живой Этики и наследие Рерихов, а также ноосферная теория культурного ландшафта и теория геокультуры. С этой целью на основе рериховской концепции нужно начать проектирование, а затем строительство двух-трех новых зданий Института «Урусвати». В проектах следует учитывать особенность природного ландшафта, на котором могли бы гармонично располагаться Институт, современные лабораторные постройки, инженерная и социальная инфраструктура. Потребуется подобрать



руководство Института и его основных подразделений, организовывать научные группы и коллективы.

Для этого, в соответствии с принципом подвижности, следует пройти по маршрутам экспедиций Рерихов, совершенных ими в 30-е гг. в долине Кулу, штате Химачал-Прадеш, предгорьях Тибета. Задача участников — выявить, насколько изменилась флора и фауна по сравнению с прошлыми наблюдениями. Возрождая опыт российско-индийского научного взаимодействия на базе «Урусвати», необходимо предусмотреть направления сотрудничества «Урусвати» с Институтом Интегрированных Гималайских исследований при Университете Химачал-Прадеша, другими научными организациями и учреждениями Индии и запланировать публикацию «Трудов Гималайского Института научных исследований», ядро которых могли бы для начала составить труды российских и индийских ученых.

Задача международной научной станции на перспективу: совместное исследование Гималайского региона (долины Кулу и других близлежащих регионов) в контексте развития философского и научного наследия Рерихов, а также передовых достижений в области образования.

В число целей входит продолжение и развитие исследований, начатых семьей Рерихов; разработка концепции культурного ландшафта, проведение теоретических, методологических и прикладных исследований; создание системы защиты исторических памятников и культурного наследия, оставшихся в регионе, с учетом индийского и международного законодательства. Научная деятельность подразумевает философские, теоретические и методологические разработки, экспедиции, офисную работу, размещение научных результатов в международных и российских научных публикациях и в сети Интернет.

Возрожденный Институт должен опираться на международное научное сотрудничество во всех сферах. Упомянутые сферы деятельности подразумевают приглашение специалистов для

проведения экспедиций по профильным направлениям, широкие исследования в этих областях и привлечение специалистов к научным проектам, организацию научных семинаров и конференций с использованием современных средств связи.

Рерихи предполагали, что институт будет работать по следующим направлениям: этнография, ботаника и медицина, биохимия, астрономия и метеорология. Следуя этой идее, на ранних этапах организационная структура Института «Урусвати» могла бы включать следующие подразделения:

1. Гуманитарные науки: философия и история культуры; антропология, этнография, лингвистика; история искусства; археология и смежные науки
2. Точные науки: экология и ландшафтные исследования; медицина; биохимия; астрономия; метеорология
3. Научную библиотеку
4. Музей культурного и природного наследия Гималаев

В рамках дальнейшего развития Института его структура может быть изменена и расширена.

## СОВРЕМЕННОЕ СОСТОЯНИЕ ДЕЛ

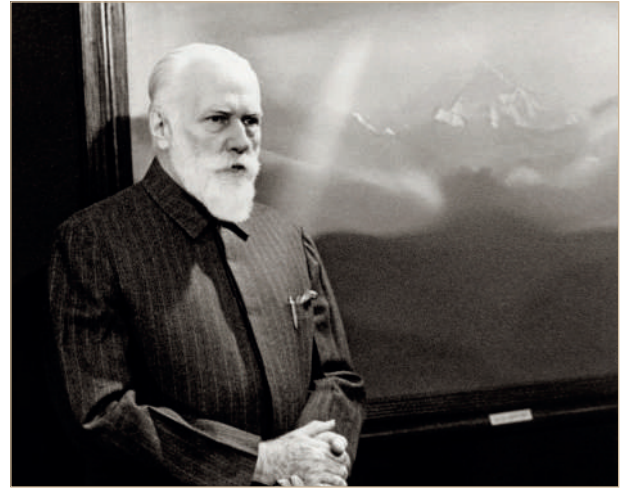
В последние годы МЦР уже провел серьезную работу в институте по приведению в порядок и улучшению мер по сохранению научных коллекций. В Институте «Урусвати» и некоторых регионах штата Химачал-Прадеш, по согласованию с МЦР и ММТР в течение нескольких сезонов с 2010 по 2018 гг. работали ведущие российские ученые, обследовавшие орнитологическую, териологическую и ботаническую коллекции Рерихов и проводившие несколько экспедиций по изучению флоры и фауны указанных территорий.

Сотрудник Зоологического музея МГУ имени М. В. Ломоносова к. б. н. А. А. Лисовский осуществил научную обработку орнитологической коллекции института [Лисовский, 2012, с. 92–97], сотрудники Главного ботанического сада РАН к. б. н. В. Г. Шатко и ученый секретарь Со-



Илл. 19. Е. И. Рерих. 1930-е гг.

По: Международный центр Рерихов.

URL: [https://icr.su/upload/medialibrary/b6c/48\\_.jpg](https://icr.su/upload/medialibrary/b6c/48_.jpg)  
(accessed 12.11.2021)

Илл. 20. С. Н. Рерих около своей картины

«Канченджанга. Тайный час»

Москва. 23 октября 1984 г.

По: Международный центр Рерихов. URL: <https://icr.su/rus/family/snr/02.php> (accessed 12.11.2021)

вета ботанических садов России С. А. Потапова осуществили научную обработку ботанической коллекции [Гербарий Института Урусвати... 2012; Шатко, 2013; Шатко, Потапова, 2016]. На основе рекомендаций российских ученых в мемориальном здании Института проводится систематический контроль за состоянием и условиями хранения коллекций (влажность, температурный режим, наличие грибковых инфекций и насекомых-разрушителей древесины в ящиках и помещениях, где содержатся коллекции).

Однако работа с мемориальными коллекциями Института требует накопления материалов и продолжения научной работы по систематизации и классификации библиотеки института, а также научного оборудования и артефактов; исследования и классификации коллекции медицинских продуктов (трав и веществ), собранных Рерихами. Много записей об экспонатах сделано на тибетском языке и требуют расшифровки, необходима систематизация, ка-

тегоризация, описание этнографической, минералогической и археологической коллекций, проведение конференций, научных семинаров и расширению связей с учеными Индии. Вся работа по систематизации, категоризации и описанию научных коллекций, создание необходимых условий для хранения и соответствующий мониторинг проводятся специалистами МЦР, ММТР и приглашенными учеными.

Осенью 2018 г. В. Г. Шатко продолжил изучение флоры Кулу и прилегающих территорий. Идет подготовка экспозиции об изысканиях Рерихов по Западным Гималаям, продолжается работа над гербарием<sup>4</sup>.

В настоящее время в экспозиции залов института представлены предметы из коллекций старинного оружия, бронзовой скульптуры, ритуальных масок, тибетских чайников, каменных резных изображений, собранных Рерихами. В музейных фондах ММТР хранится богатая научная библиотека, включающая более 16000 изданий на разных языках; карточки, содержа-

4 Изучение естественнонаучных коллекций Института «Урусвати». *YouTube*. URL: <https://www.youtube.com/watch?v=zOIFzxxYUc4> (accessed: 27.01.2021).





щие лингвистические и исторические записи Ю. Н. Рериха.

На сегодняшний день научную общественность беспокоит дальнейшая судьба Гималайского Института научных исследований «Урусвати»: сбудутся ли слова Е. И. Рерих (Илл. 19) о «Городе Синтетического Знания»? Хочется верить, что там, куда обращены «токи нашего сердца», объединяющая в единое целое идея комплексного познания человечеством самого себя и вселенной через наш мир как часть космоса не останется недо воплощенной. Тем более что начало положено и пути развития определены. А раз так, труды Рерихов не могут остаться втуне: эволюционный процесс, начатый ими в минувшем веке, совершается и в нем «беспредельно куется сердцем жизненная цепь», следуя которой, должно настать время, когда над долиной Кулу вновь засияет свет «Урусвати» — «Свет утренней звезды».

Впереди решение огромных задач по воссозданию и развитию современного Международного научного центра Гималайского Института научных исследований «Урусвати», возрождение и широкую деятельность которого завещал С. Н. Рерих (Илл. 20).

#### СПИСОК ЛИТЕРАТУРЫ / REFERENCES

Беликов П. Ф., Шапошникова Л. В. Институт «Урусвати». *Духовное созерцание*. 1998. № 1–2. С. 23–35 [Belikov P. F., Shaposhnikova L. V. Institute 'Urusvati'. *Spiritual Contemplation*. 1998. No. 1–2. Pp. 23–35 (in Russian)].

Гербарий Института «Урусвати» и современная флора Западных Гималаев. *Культура и время*. 2012. № 3 (45). С. 38–47 [Herbarium of the Urusvati Institute and the Modern Flora of the Western Himalayas. *Culture and Time*. 2012. No. 3 (45). Pp. 38–47 (in Russian)].

Годовой отчет Института Гималайских исследований «Урусвати» при Музее [Николая] Рериха (1929–1930). *Культура и время*. 2007. № 3. С. 40–51. [Annual Report of the Institute for Himalayan Studies 'Urusvati' at the Museum

of [Nicholas] Roerich (1929–1930). *Culture and Time*. 2007. No. 3. Pp. 40–51 (in Russian)].

Крылов П. И. Институт «Урусвати» и академик Вавилов: грустная история в письмах. *Культура и время*. 2013. № 2. С. 96–109 [Krylov P. I. Urusvati Institute and Academician Vavilov: A Sad Story in Letters. *Culture and Time*. 2013. No. 2. Pp. 96–109 (in Russian)].

Лисовский А. А. Институт «Урусвати» и зоологические исследования западных Гималаев. *Культура и время*. 2012. № 4. С. 92–97 [Lisovskiy A. A. "Urusvati" Institute and Zoological Research of the Western Himalayas. *Culture and Time*. 2012. No. 4. Pp. 92–97 (in Russian)].

Рерих Н. К. *Держава Света. Священный дозор*. Рига: Виеда, 1992. — 287 с. [Roerich N. K. *Power of Light. Sacred Watch*. Riga: Vieda, 1992. — 287 p. (in Russian)].

Рерих Н. К. *Листы дневника*. В 3 т. Т. 3. М.: МЦР, 1996. — 688 с. [Roerich N. K. *Diary Leaves*. In 3 vols. Vol. 3. Moscow: MCR, 1996. — 688 p. (in Russian)].

Рерих Н. К. *Сердце Азии*. Алматы, 2007. — 128 с. [Roerich N. K. *The Heart of Asia*. Almaty, 2007. — 128 p. (in Russian)].

Рерих Е. И. *Письма*. В 9 т. Т. I. М.: МЦР, 1999а. — 432 с. [Roerich E. I. *Letters*. In 9 vols. Vol. 1. Moscow: MCR, 1999a. — 432 p. (in Russian)].

Рерих Ю. Н. Новый аванпост науки. *Духовное созерцание*. 1998. № 1–2. С. 70–77 [Roerich Yu. N. New Outpost of Science. *Spiritual Contemplation*. 1998. No. 1–2. Pp. 70–77 (in Russian)].

Рерих Ю. Н. *Тибет и Центральная Азия*. Самара: Агни, 1999b. — 368 с. [Roerich Yu. N. *Tibet and Central Asia*. Samara: Agni, 1999b. — 368 p. (in Russian)].

Рерих Ю. Н. *Письма*. В 2 т. Т. I. М.: МЦР, 2002. — 352 с. [Roerich Y. N. *Letters*. In 2 vols. Vol. I. Moscow: MCR, 2002. — 352 p. (in Russian)].

Рерих С. Н. *Письма*. В 2 т. Т. I. М.: МЦР, 2004. — 448 с. [Roerich S. N. *Letters*. In 2 vols. Vol. I. Moscow: MCR, 2004. — 448 p. (in Russian)].

Рерих С. Н. *Письма*. В 2 т. Т. 2. М.: МЦР, 2005. — 456 с. [Roerich S. N. *Letters*. In 2 vols. Vol. 2. Moscow: MCR, 2005. — 456 p. (in Russian)].



Учение Живой Этики. Беспредельность. Ч. 2. М.: МЦР, 1995. — 282 с. [*Teaching of Living Ethics. Infinity*. P. 2. Moscow: MCR., 1995. — 282 p. (in Russian)].

Шапошникова Л. В. Исторические и культурные особенности нового космического мышления. *Объединенный Научный Центр проблем космического мышления*. М.: МЦР, 2005. С. 5–41 [Shaposhnikova L. V Historical and Cultural Features of the New Cosmic Thinking. *Joint Scientific Center for the Problems of Cosmic Thinking*. М.: MCR, 2005. Pp. 5–41 (in Russian)].

Шатко В. Г., Потапова С. А., Фролов В. В. Сад в долине Куллу. *Наука в России*. 2013. № 1 (193). С. 106–112 [Shatko V. G., Potapova S. A., Frolov V. V. Garden in the Kullu Valley. *Science in Russia*. 2013. No. 1 (193). Pp. 106–112 (in Russian)].

Шатко В. Г., Потапова С. А. Гербарная коллекция Института Гималайских исследова-

ний «Урусвати» (Наггар, Индия). *Бюллетень Главного Ботанического сада*. 2016. № 2 (202). С. 43–62 [Shatko V. G., Potapova S. A. Herbarium Collection of the Institute of Himalayan Research 'Urusvati' (Naggar, India). *Bulletin of the Main Botanical Garden*. 2016. No. 2 (202). Pp. 43–62 (in Russian)].

ЭЛЕКТРОННЫЕ РЕСУРСЫ /  
ELECTRONIC SOURCES

Изучение естественнонаучных коллекций Института «Урусвати» [Studies of the Natural Scientific Collections of the 'Urusvati' Institute. *YouTube*]. *YouTube*. URL: <https://www.youtube.com/watch?v=zOIFzxxYUc4> (accessed: 27.01.2021).

*Международный центр Рерихов* [International Roerich's Center]. URL: <https://icr.su> (accessed 27.01.2021).

